

## ПРОЈЕКТОВАНИ А НЕРЕАЛИЗОВАНИ РЕЉЕФИ И НАТПИСИ ЈАНА ДУБОВОГ НА ОБЈЕКТИМА АСТРОНОМСКЕ ОПСЕРВАТОРИЈЕ У БЕОГРАДУ

МИЛАН РАДОВАНАЦ

*Астрономска опсерваторија, Волгина 7, 11060 Београд, Србија*  
E-mail: radovanac@aob.rs

**Резиме:** На три објекта Астрономске опсерваторије, изнад улазних врата, налазе се три пригодна плитка рељефа, који нису дело пројектанта објеката, Јана Дубовог, што не значи да у његовим пројектима нема и ових украсних елемената објеката. Управо ови рељефи, али и натписи, на неким објектима Астрономске опсерваторије, које је у пројектима (који се налазе у Опсерваторијиној архиви) био предвидео Јан Дубови, али из непознатих разлога (бар за неке) нису реализовани, предмет су овог рада.

По пореклу чешки, а по делу и српски архитекта, Јан Дубови, објекте комплекса Астрономске опсерваторије у Београду, крајем двадесетих, односно почетком тридесетих година, прошлог века, пројектовао је у духу, тада веома актуелних, модерних принципа у архитектури, у новом градитељском изразу, којем је давао предност у односу на академизам, за који је сматрао да не може да задовољи дух времена и нове животне потребе. То у суштини значи да су његови пројекти требало да задовоље неколико принципа: савременост, рационалност, функционалност, пропорционалност, складност, ... уз нову технику грађења, поштовање социјалних и хигијенских услова живота, итд.

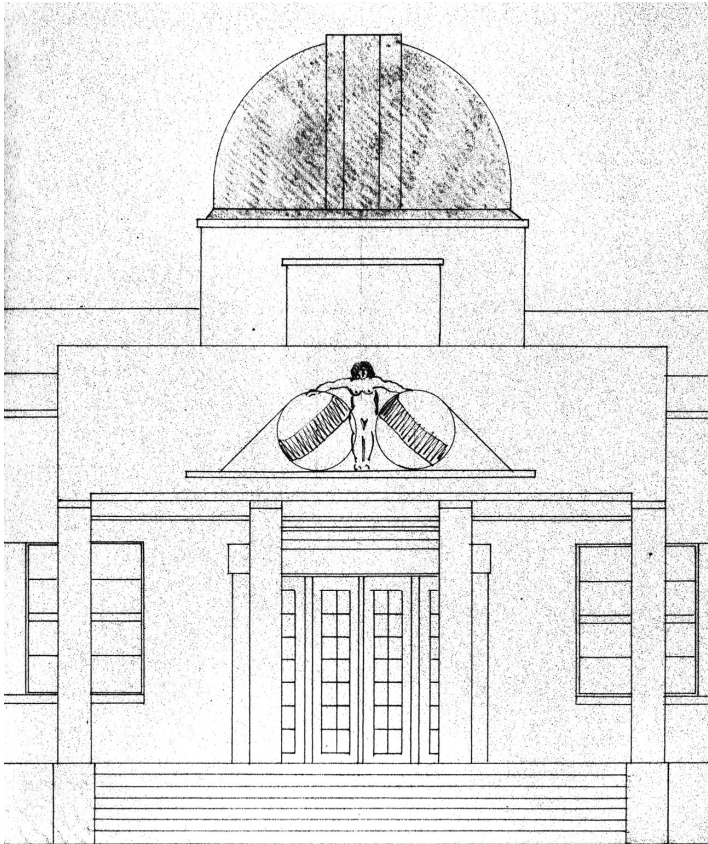
У овај тренд, функционалним сугестијама, уклопио се и управник Астрономске опсерваторије, Војислав Мишковић, па су тако заједничким стремљењем настали објекти једноставних линија, широких површина, без кићености, украсних форми и много детаља.

Да ове велике равне површине ипак не би изгледале превише безлично и празно, Дубови је, пројектујући објекте, настојао да их оплемени неким детаљима и садржајем. То је урадио тако да је на предњим, у неким случајевима и на стражњим странама зграда, али и другим, углавном изнад улаза, пројектовао пригодне плитке рељефе или разне функционалне натписе.

Међутим, од свих пројектима предвиђених плитких рељефа или натписа, како их је замислио Јан Дубови, није реализовано готово ништа.

Ипак на неким објектима Астрономске опсерваторије и данас се налазе неки плитки рељефи, као и један натпис.

Заправо, опште је познато да се на три објекта Астрономске опсерваторије, великом рефрактору, меридијанском или школском павиљону и астрогодетском павиљону, налазе израђени плитки рељефи: онај на великом рефрактору приказује Хелиоса са кочијама, онај на школском павиљону музу Уранију, заштитницу астрономије, док се на астрогодетском павиљону налази човек у седећем положају са рукама подигнутим у висини лица у којима се налази отворена књига, за кога претпостављамо да је који би, према неким сарадницима Опсерваторије могао бити Архимед, математичар, физичар и астроном, али у то нисмо посве сигурни, добрим делом и због оштећеног рељефа, односно његових слабијих контура.



**Слика 1.** Прочеље изнад главног улаза централне зграде, према пројекту Јана Дубовог, требало је да има овај изглед.

Ова три реализована рељефа, што је такође познато, дело су колеге Јана Дубовог, архитекте, сликара и скулптора, Бранка Крстића.

Зашто на објектима Астрономске опсерваторије нема рељефа и натписа, онаквих како их је осмислио и у пројекте унео Јан Дубови, не знамо, али, на основу сачуваних пројеката, знамо како је требало да изгледају, па ћемо их, да не би остали непознати, али и значаја Дубовог, овде представити.

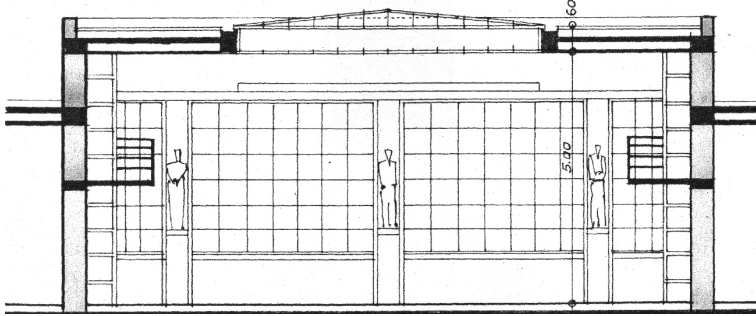
Логично је да кренемо од главне, или централне зграде. Њено прочеље где данас стоји латински натпис *Omnia in numero et mensura*, вероватно је идеја управника Мишковића, а Дубови је у пројекту имао друго решење. На томе месту он је замислио стојећи акт, рекло би се мушкарца (иако би због непрецизних контура могао бити и женски), са раширеним рукама, ослоњеним на два сферна тела, која му сежу до под рамена (слика 1).

Данас празној, равној површини изнад источног улаза у главну зграду, Дубови је такође био наменио одређени, не много јасан, симболички садржај, на којем се, као испод дуге, налазе две особе у седећем положају, окренуте једна према другој (слика 2).



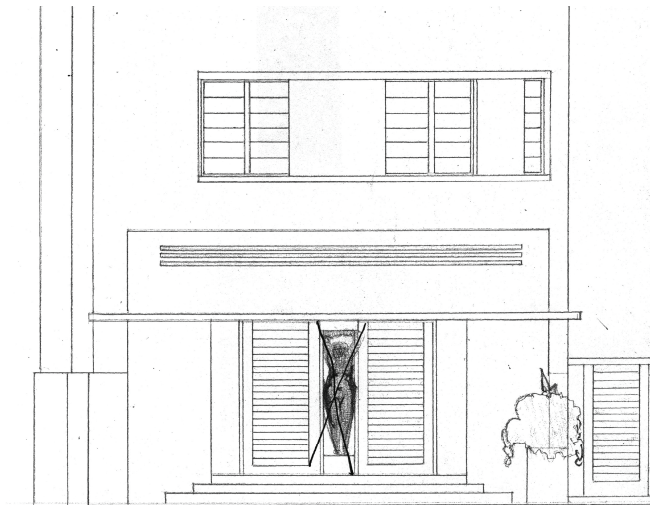
**Слика 2.** Прочељу изнад источног улаза у централну зграду, Дубови је, у пројекту, дао овакав изглед.

Релефе људских фигура Дубови је био предвидео и на стубовима који деле велике стаклене површине, прозоре у библиотеци Астрономске опсерваторије (слика 3).



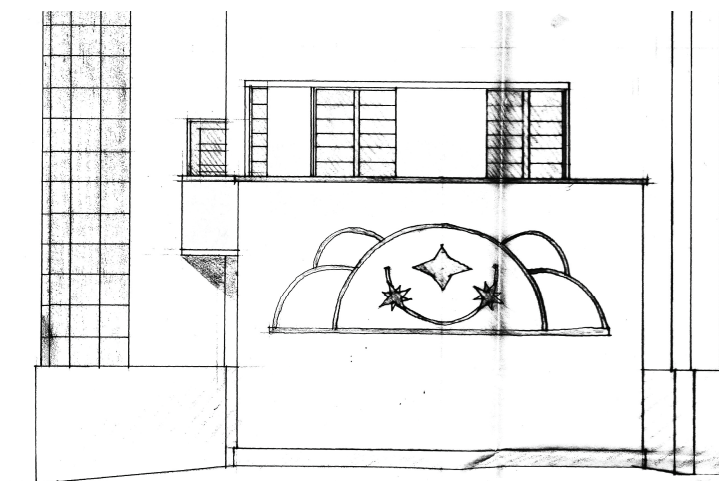
**Слика 3.** *Носећи стубови између прозора у библиотеци требало је да буду обогаћени људским фигурама.*

У пројекту зграде резервоара, првој варијанти, која није реализована, Дубови је предвидео два релефа. На предњој страни између два крила улазних врата у стовариште, које је он предвидео у приземљу, требало је да се налази једна нага женска фигура, каријатида, са издигнутим рукама, склопљеним изнад главе, као да држи неки терет. Ово решење изгледа да се најмње допало неком ко је могао о њему да одлучује, јер је већ у сачуваном пројекту, предњег изгледа резервоара ова фигура прецртана двама унакрсним линијама (слика 4).



**Слика 4.** *На предњој страни резервоара, на улазу у стовариште, Дубови је био предвидео и једну каријатиду.*

За задњи пак изглед зграде резервоара, у приземљу, на великој равној површини, Дубови је предвидео један рељеф великих димензија; на основи једне равне линије налази се полукруг форме дуге, на чијој се спољној страни налазе, више са стране, још по два спојена, мања полукруга. Испод горњег дела великог полукруга, налази се једна већа стилизована звезда, а ниже ње, и више са стране, и две мање звезде, повезане једним обрнуто постављеним полукругом (слика 5).

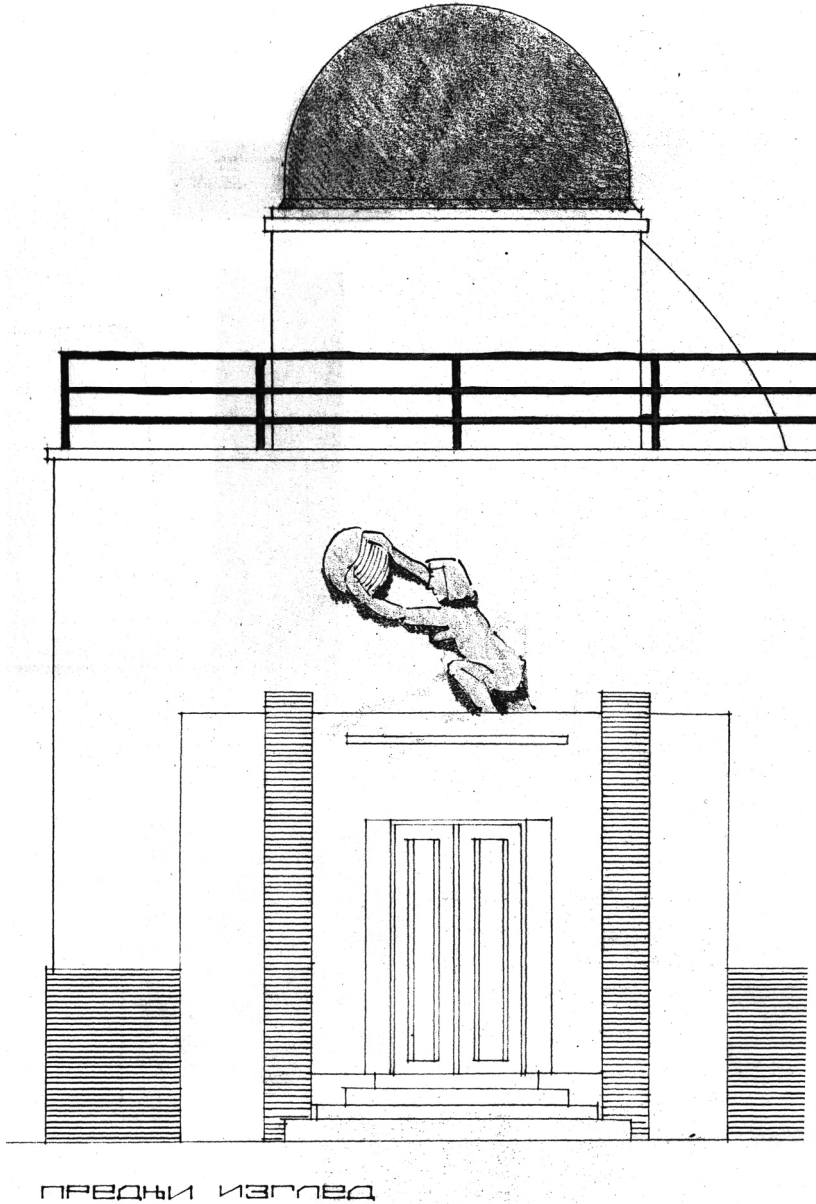


**Слика 5.** *На задњем приземном делу резервоара Дубови је био замислио један велики рељеф.*

Рељеф женске фигуре, у профилу, која је левом ногом закорачила на виши ниво, нагнута напред са испруженим рукама у којима држи неку сферу (можда Уранија?), Дубови је пројектовао за астрограф. Она је требало да се налази изнад врата астрографа, али по првом пројекту Јана Дубовог, оном који није изведен, а који је требало да има равну предњу страну, изнад које би била ограђена тераса (слика 6).

Овome треба додати и следеће: Дубови је на нереализованом пројекту астрографа (задњи изглед) био предвидео и неку композицију женске фигуре у покрету, мало нагнуту на страну, у слободном простору, на неки метар удаљену од павиљона (видети слику 1а у претходном раду "Нереализовани пројекти ...."), која, као и павиљон, није реализована.

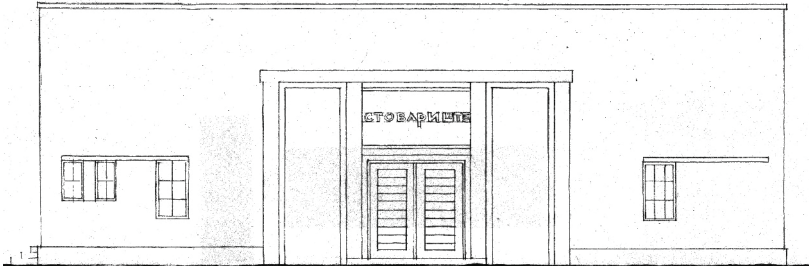
Још једну фигуру, у овом случају мушку, био је предвидео на бетонском постаменту, саставном делу оgrade око централне зграде Астрономске опсерваторије. Наравно, ни та фигура, уосталом као и ограда у целости по том плану, није реализована (видети доњи леви угао слике 5 у наведеном претходном раду).



**Слика 6** - Нереализовани рељеф на предњем делу  
нереализованог пројекта астрографа.

Питање натписа на зградама Астрономске опсерваторије, Јан Дубови је у својим пројектима овако планирао:

У пројекту нереализованог стоваришта, које је по ситуационом плану требало да буде отприлике тамо где се данас налази зграда акумулаторнице, Дубови је предвидео да изнад двокрилних врата предње стране, малим штампаним словима, буде ћирилични натпис, "стовариште" (слика 7).



**Слика 7.** *Пројектовани натпис изнад улазних врата зграде стоваришта.*

Како није реализован пројекат посебне зграде стоваришта, логично је да није било ни овог натписа.

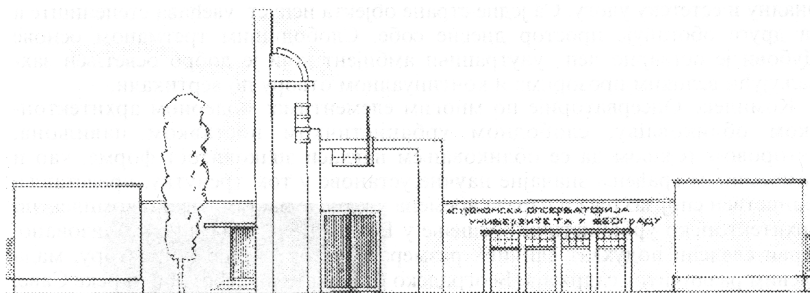
За зграду механичке радионице Дубови није предвидео рељеф, али јесте натпис МЕХАНИЧКА РАДИОНИЦА, са великим ћириличним словима, на централном делу, високо изнад улазних врата у висини великих светларника - прозора (слика 8).



**Слика 8.** *Пројектовани нереализовани натпис на механичкој радионици.*

Зграда механичке радионице је изграђена према пројекту Јана Дубовог, али је предвиђени натпис на њој изостао.

Свакако најдужи натпис на неком објекту комплекса Астрономске опсерваторије, према пројекту Јана Дубовог, био је онај предвиђен за објекат звани "главни улаз", који је садржавао два стана и портирницу, средином кога је била главна капија за улаз у комплекс Опсерваторије. Изнад наткривене капије, у два реда, великим ћиричним словима, требало је да пише: АСТРОНОМСКА ОПСЕРВАТОРИЈА УНИВЕРЗИТЕТА У БЕОГРАДУ (слика 9).



**Слика 9.** Предњи изглед (бившег) главног улаза у круг Астрономске опсерваторије, са натписом (који се, с обзиром да је прекопиран са слике малих димензија, слабо види).

Немамо података да је тај натпис био и постављен. Чак да је и био, одавно га не би било, јер је, почев од краја педесетих година овај објекат, у односу на првобитни изглед, темељито измењен: главни улаз у комплекс Астрономске опсерваторије је затворен, а на његовом месту, заправо на месту саме капије, између станова, изграђена је менза, тј. ресторан Опсерваторије. Касније ће и ова преправка доживети измене, и на месту ресторана, новом преправком, биће изграђен стамбени простор.

Овај пројекат главног улаза Јана Дубовог, тако је, са још неким додатним доградњама, и по вертикали и по хоризонтали, толико измењен и девастиран (у мањој мери то се десило и са још неким стамбеним објектима) да се готово не може ни препознати.

Тиме је нанета знатна штета архитектонском комплексу Астрономске опсерваторије, за који је пројекат по његовом подизању, Дубови стекао докторат у Прагу, а Влада Србије га, доста година касније, 2001. године, с обзиром на архитектонски и научни значај, утврдила за споменик културе и ставила под (прилично одоцнелу) заштиту.



### **Захвалница**

Аутор претходна два рада, о пројектном опусу Јана Дубовог на комплексу Астрономске опсерваторије у Београду, изражава захвалност Милану Стојановићу истраживачу приправнику Астрономске опсерваторије за велику техничку помоћ по питању сликовних прилога у овим радовима.

### **PROJECTED BUT UNREALIZED RELIEFS AND INSCRIPTIONS OF JAN DUBOVI ON OBJECTS OF ASTRONOMICAL OBSERVATORY IN BELGRADE**

On three buildings of the Astronomical Observatory, above the entrance, there are three bas relief, which were not the work of the designer of buildings, architect Jan Dubovi, which does not mean that in his projects not exist and such decorative elements. Such reliefs, and decorative inscriptions in projects of Jan Dubovi, existing in the archive of Astronomical observatory but not realized, are the subject of this work.